



# 臺南市登革熱疫情週報

2022/6/5 — 2022/6/11 (Week 23, 2022)

## (一)全國疫情

2022 年登革熱全國確定病例數：(1 月 1 日起，依發病日計)

■本土病例數：0

■境外移入病例數：2

## (二)台南市疫情(第二十三週)

登革熱：

■新增 0 例本土病例

■新增 0 例境外移入

屈公病：

■新增 0 例本土病例

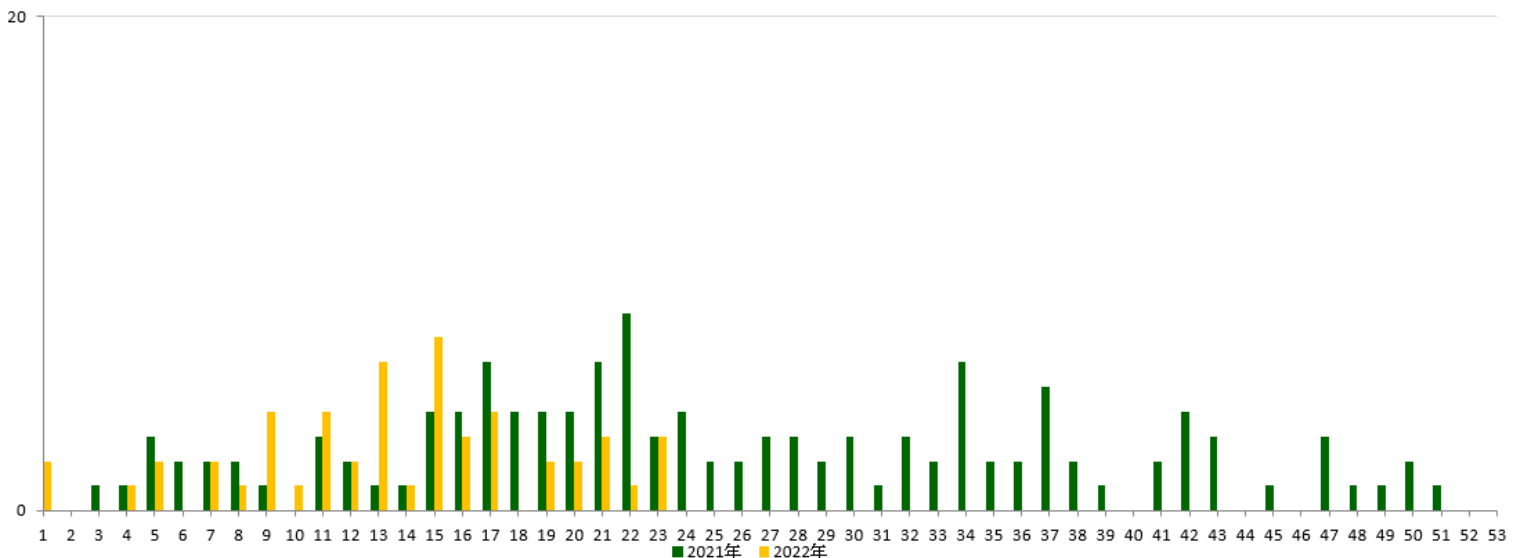
■新增 0 例境外移入

本市 2022 年至第 23 週  
確定病例及同期比較(依發病日計)

發病年	登革熱			屈公病		
	本土	境外	總計	本土	境外	總計
2017	0	5	5	0	0	0
2018	0	6	6	0	1	1
2019	0	22	22	0	0	0
2020	0	5	5	0	1	1
2021	0	1	1	0	0	0
<b>2022</b>	<b>0</b>	<b>0</b>	<b>0</b>	<b>0</b>	<b>0</b>	<b>0</b>

## 登革熱國際間旅遊疫情建議

第一級(注意)：印度、印尼、馬來西亞、菲律賓、新加坡、斯里蘭卡、越南



2021 年/2022 年 第 1-52 週本土通報數同期比較

## 二、臺南市病媒蚊密度調查

06/05~06/11(第 23 週) 病媒蚊密度調查共完成 191 里次

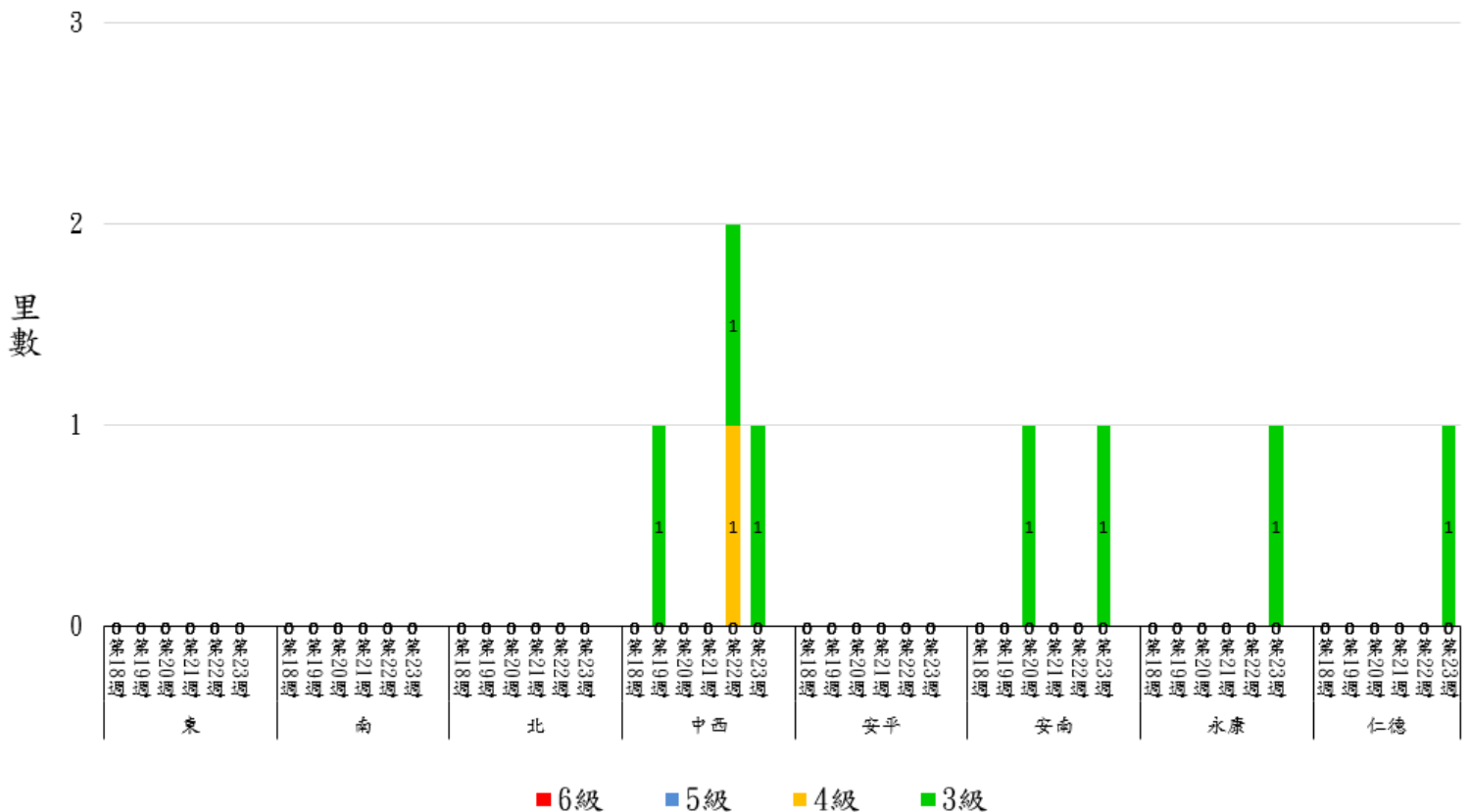
05/29~06/04(第 22 週) 病媒蚊密度調查共完成 128 里次，級數分布如下：

級數 日期	★0 級	1 級	2 級	3 級	4 級	5 級	6 級
06/05-06/11 (第 23 週)	76 里次 (39.79%)	91 里次 (47.64%)	20 里次 (10.47%)	4 里次 (2.09%)	0 里次 (0%)	0 里次 (0%)	0 里次 (0%)
05/29-06/04 (第 22 週)	64 里次 (50%)	55 里次 (42.97%)	7 里次 (5.47%)	1 里次 (0.78%)	1 里次 (0.78%)	0 里次 (0%)	0 里次 (0%)
近 2 週 增減百分比	-10.21%	+4.67%	+5%	+1.31%	-0.78%	0%	0%

第 23 週：3 級-中西區西賢里、仁德區仁和里、永康區埔園里、安南區南興里

第 22 週：3 級-中西區西賢里(複查 3 級)；4 級-中西區大涼里(複查 1 級)

111 年第 18 週至第 23 週臺南市人口監測區密度調查布氏級數 3 至 6 級比較圖



★請區公所針對 1 級以上里別加強民眾衛教及孳生源清除。

\*當週百分比=當週各級數之里次/當週調查總完成里次

### 三、臺南市監測區誘卵桶監測

目前監測 10 個監測區（東區、南區、北區、中西區、安平區、安南區、永康區、仁德區、新營區、歸仁區）271 里共 3,252 點。

★監測日期：2022/6/5~2022/6/11(第 23 週)

★陽性點：1,504(陽性率 46.2%)

：連續兩週卵數>250 粒里別，計 0 里

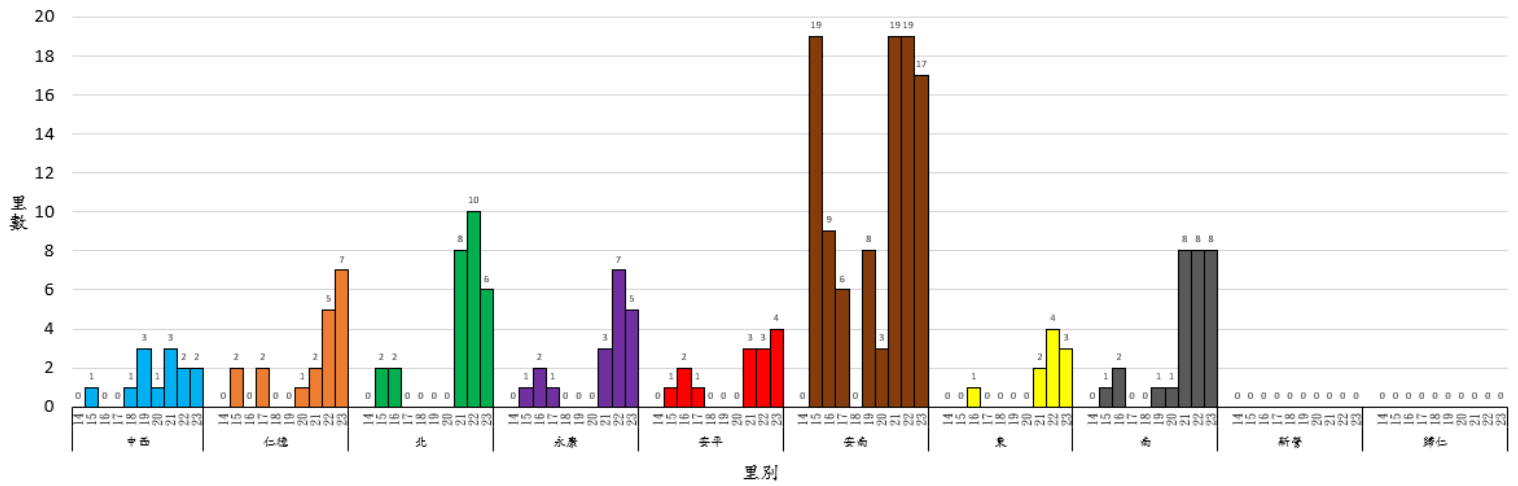
：連續兩週陽性率>40%里別，計 71 里

：連續兩週陽性率>60%里別，計 36 里

區別	里數	卵數>250 粒	里數	陽性率>40%	里數	陽性率>60%
中西區	0		15	五條港里、兌悅里、府前里、郡王里、永華里、南美里、南廠里、開山里、藥王里、光賢里、西湖里、法華里、小西門里、西和里、西賢里	2	大涼里、淺草里
仁德區	0		8	土庫里、成功里、太子里、新田里、一甲里、大甲里、文賢里、後壁里	7	二行里、中洲里、仁愛里、仁義里、仁德里、保安里、仁和里
北區	0		17	力行里、大港里、大興里、公園里、北門里、振興里、雙安里、文成里、長興里、小北里、正覺里、立人里、長勝里、開元里、成功里、重興里、大和里	6	文元里、東興里、華德里、永祥里、中樓里、元美里
永康區	1	中興里	20	二王里、五王里、王行里、北興里、南灣里、崑山里、新樹里、六合里、東橋里、甲頂里、西勢里、蔦松里、大橋里、東灣里、埔園里、三合里、正強里、成功里、西灣里、勝利里	5	烏竹里、龍埔里、網寮里、永康里、大灣里
安平區	0		6	國平里、華平里、平安里、平通里、金城里、億載里	4	天妃里、育平里、王城里、漁光里
安南區	0		23	四草里、安富里、海南里、淵東里、溪墘里、安和里、城中里、海西里、公親里、青草里、新順里、安東里、安慶里、幸福里、淵中里、塩田里、溪東里、城西里、砂崙里、塩南里、公塭里、淵西里、溪心里	17	東和里、海東里、溪北里、佃西里、州北里、城北里、城南里、原佃里、媽祖宮里、總頭里、梅花里、鳳凰里、佃東里、南興里、州南里、學東里、城東里
東區	0		22	後甲里、裕農里、路東里、衛國里、東智里、崇善里、崇德里、關聖里、仁和里、自強里、和平里、忠孝里、德高里、中西里、泉南里、新東里、小東里、虎尾里、崇明里、莊敬里、德光里、東光里	3	大學里、龍山里、崇文里

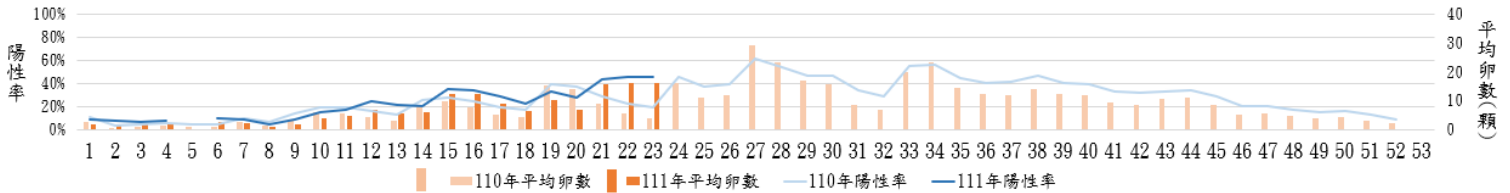
區別	里數	卵數>250粒	里數	陽性率>40%	里數	陽性率>60%
南區	0		15	大林里、明興里、金華里、建南里、國宅里、新生里、松安里、喜南里、喜東里、新昌里、鹽埕里、明亮里、喜北里、同安里、南都里	8	永寧里、郡南里、大成里、省躬里、興農里、明德里、竹溪里、鯤鯨里
新營區	0		2	忠政里、民生里	0	
歸仁區	0		2	許厝里、辜厝里	0	

111年第14週至111年第23週臺南市監測區誘卵桶監測陽性率高於60%各區里數比較圖

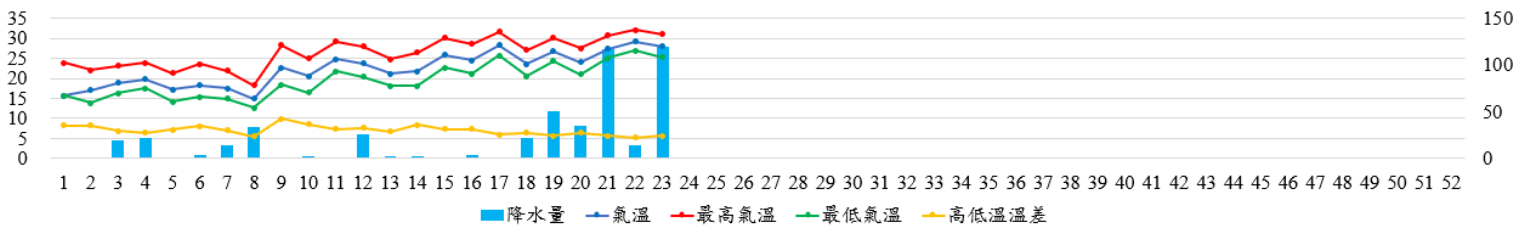


#### 四、臺南市 110 年與 111 年誘卵桶監測區同期比較

臺南市監測區誘卵桶陽性率與平均卵數趨勢比較圖(110年與111年)



111年臺南市週平均溫度與累計雨量



## 致～市民防疫小叮嚀

- ★111 年第 23 週本市監測區病媒蚊密度調查達 3 級以上里別中西區西賢里、仁德區仁和里、永康區埔園里、安南區南興里；第 22 週本市監測區病媒蚊密度調查達 3 級以上里別為 3 級-中西區西賢里(複查 3 級)、4 級-中西區大涼里(複查 1 級)。登革熱防治中心將持續針對誘卵桶陽性率仍大於 60% 之里別進行複查，並提供環保局做為規劃預防性戶外環境防治參考。請里鄰長動員社區民眾清除積水容器，避免病媒蚊孳生；倘有疑似登革熱症狀請儘速就醫，避免潛伏期遭病媒蚊叮咬散播登革熱病毒於社區，造成疫情於環境中爆發。
- ★現在屬登革熱流行期，氣候溫暖且常有機會降雨，如有積水之處將容易滋生蚊蟲，請落實「巡、倒、清、刷」，留意住家、工作地、內外環境盆栽、容器、帆布、屋簷排水槽、防火巷後溝、陽台、地下室及房屋頂樓等等是否有積水的情形發生，儲水桶加蓋或使用細紗網封口，定期刷洗儲水容器內壁，才可預防登革熱！
- ★臺南市政府呼籲，民眾應加強落實戶內外環境巡查，將積水倒掉並澈底清除；平時若有儲水澆灌農作物的習慣，應將儲水容器確實加蓋密合或覆蓋細紗網，並留意蓋子不能積水、細紗網拉平且無下垂於水中，避免成為孳生的死角。若需長時間在戶外活動，請穿著淺色長袖衣褲，使用政府機關核可含敵避(DEET)或派卡瑞丁(Picaridin)成分的防蚊藥劑；一旦出現疑似登革熱症狀應儘速就醫，並告知旅遊活動史；醫療院所如遇有疑似症狀患者，可使用登革熱 NS1 快篩試劑輔助診斷並及早通報。
- ★請民眾加強注意，至柬埔寨、印度、印尼、寮國、馬來西亞、馬爾地夫、緬甸、菲律賓、新加坡、斯里蘭卡、泰國、越南探親旅遊時，在出國前需清除居家積水容器避免孳生病媒蚊；出國中需做好防蚊措施，使用合格防蚊液，穿著淺色長袖衣褲；返國後 14 天內做好自主健康管理，發現疑似症狀時勿返回社區，避免病毒於社區擴散，請立即就醫主動告知醫師相關旅遊史，以利及早診斷治療及早防治，避免家人及社區民眾染病。另請民眾有疫區相關旅遊史時，雖進行登革熱快篩為陰性時仍不可輕忽，請於家中多休息一天，待衛生單位通知實驗室完整報告，才可研判有無登革熱，因登革熱快篩是初步篩檢，仍需以實驗室報告為主。
- ★請民眾及人力仲介業者加強注意，自東南亞及南亞國家返台後 14 天內有發燒等症狀時請立即就醫，並通報衛生單位。另請醫療院所醫師發現外籍學生、新住民、外籍移工或一般民眾就醫，有登革熱流行地區旅遊史時，請進行登革熱 NS1 快篩（快篩陰性及陽性皆需進行傳染病通報），俾利衛生單位及早進行相關防治作為，避免境外移入病例的病毒於社區中擴散而導致本土病例發生，危害民眾的健康。

～請落實住家內(外)環境積水容器「巡、倒、清、刷」，以免孳生蚊蟲也避免受罰～